

Bilan du camp de baguage du Massereau 2009



Rédaction : Franck Latraube

Photos : Gorgebleue à miroir, Hypolaïs ictérine, Panure à moustache, réserve du Migron

Septembre 2009

Présentation du protocole 2009

Le camp de baguage du Massereau s'est déroulé du 2 au 26 août 2009 soit 26 matinées de capture au total.

La travée habituelle a été réutilisée en appliquant le même protocole que l'année précédente. Nous avons appliqué sur 3 stations, le protocole national ACROLA qui consiste à estimer les populations migratrices de Phragmite aquatique (*Acrocephalus paludicola*) à partir d'un effort de capture standardisé. Une unité de capture ACROLA est caractérisée par trois filets de 12 mètres chacune en ligne associée à une repasse diffusant uniquement le chant nuptial du Phragmite aquatique et déclenché 1h30 avant l'aube. Toutes les espèces capturées sont mentionnées dans cette unité de capture afin de connaître le pourcentage de Phragmite aquatique par rapport aux autres tel que le Phragmite des joncs (*Acrocephalus schoenobaenus*). Le détail du protocole est disponible sur le lien suivant : http://www2.mnhn.fr/crbpo/IMG/pdf/THEME_ACROLA.pdf

La station « ROZO » est équipé d'une repasse qui diffuse le chant de plusieurs espèces (Gorgebleue à miroir, Rousserolle turdoïde, Bruant des roseaux, Pouillot fitis, Torcol fourmilier, Panure à moustache, Locustelle luscinoïde et Phragmite aquatique) afin de varier les espèces. Dans le même objectif, une mare a été ceinturée de trois filets à limicoles et trois filets furent installés dans une haie afin d'aider à la formation des aides bagueurs.

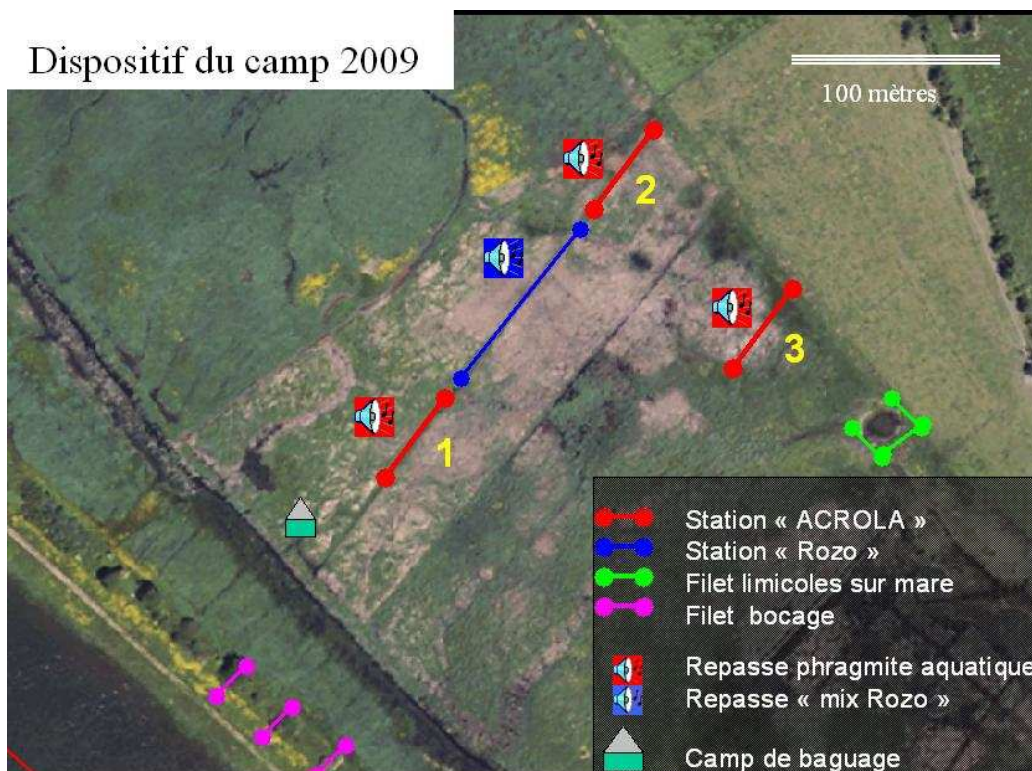


Figure 1. Vue aérienne de la roselière (orthophotoplan IGN 2004) et dispositif des différents protocoles mis en place en 2009

Résultats

3053 captures furent réalisées soit 2744 oiseaux bagués et 309 contrôles répartis sur 46 espèces différentes (cf. Annexe I).

Au total 46 espèces différentes ont été capturées ce qui montre une forte diversité expliquée par la localisation des engins de captures. Cependant, **cette variété est plus élevée qu'en 2008 avec 40 espèces**. Les espèces dominantes sont le Phragmite des joncs (1383 bagués) et la Rousserolle effarvate (478 bagués) ; 161 hirondelles rustiques et 95 hirondelles des rivages ont été capturées en dortoir.

Concernant les espèces qui ont un intérêt particulier, certaines sont bien représentées tels **le Phragmite aquatique avec 40 individus bagués dont le contrôle d'un adulte bagué en Espagne**, la Gorgebleue à miroir (74 baguées) et la Locustelle luscinoïde (64 baguées). Pour la première fois depuis l'existence du camp de baguage **une Hypolaïs icterine a été capturée le 27 août** dans la haie.

Phénologie des captures sur les stations ACROLA

Seules les stations ACROLA permettent de montrer une phénologie de capture au cours du mois d'août grâce à la régularité du protocole et à l'ouverture seulement lorsque la météo était favorable. La variation quotidienne des captures a été observée pour 7 espèces de passereaux paludicoles (Fig. 2).

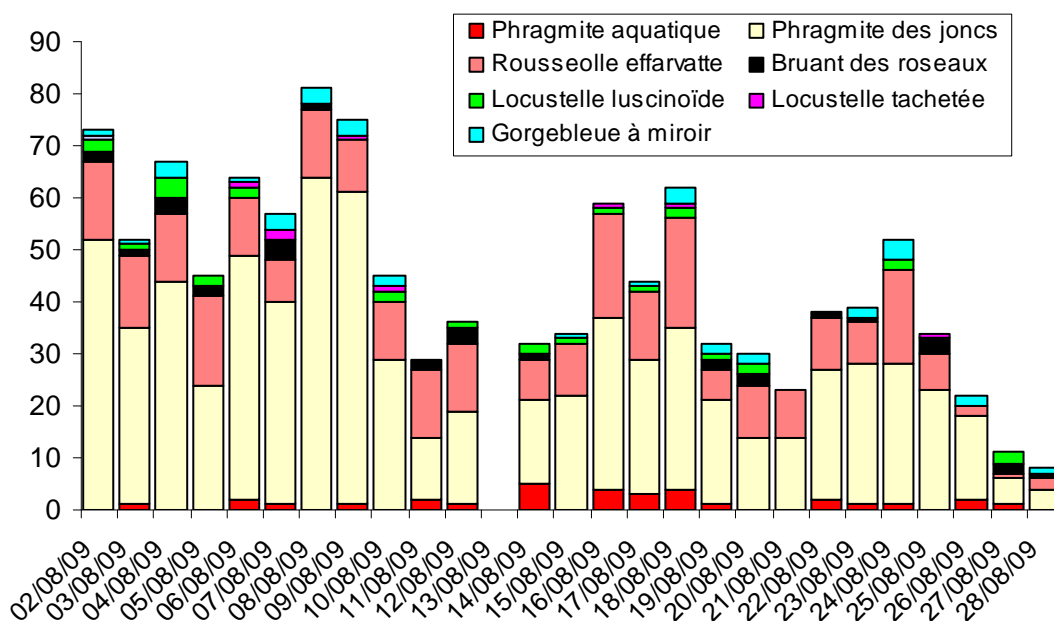


Figure 2. Phénologie des captures de 7 espèces de passereaux sur les stations ACROLA en 2009

Les stations ACROLA qui capturent le plus d'oiseaux sont la n° 1 (488 captures) et la n° 3 (379 captures). La station 2 n'a permis la capture que de 287 passereaux. Néanmoins, c'est celle-ci qui capture le plus de phragmite aquatique (n = 15) devant la n° 3 (n=11) et la n° 1 (n = 6).

Phénologie du phragmite aquatique

Afin de situer le pic du Phragmite aquatique par rapport aux autres espèces un indice journalier à été calculé :

$$\text{Indice ACROLA} = \left(\frac{\text{NB de phragmites aquatiques}}{\text{NB total de captures}} \right) \times 100$$

NB de stations ACROLA

Ce calcul permet de calculer la proportion journalière de Phragmite aquatique par rapport aux autres espèces (Fig.3).

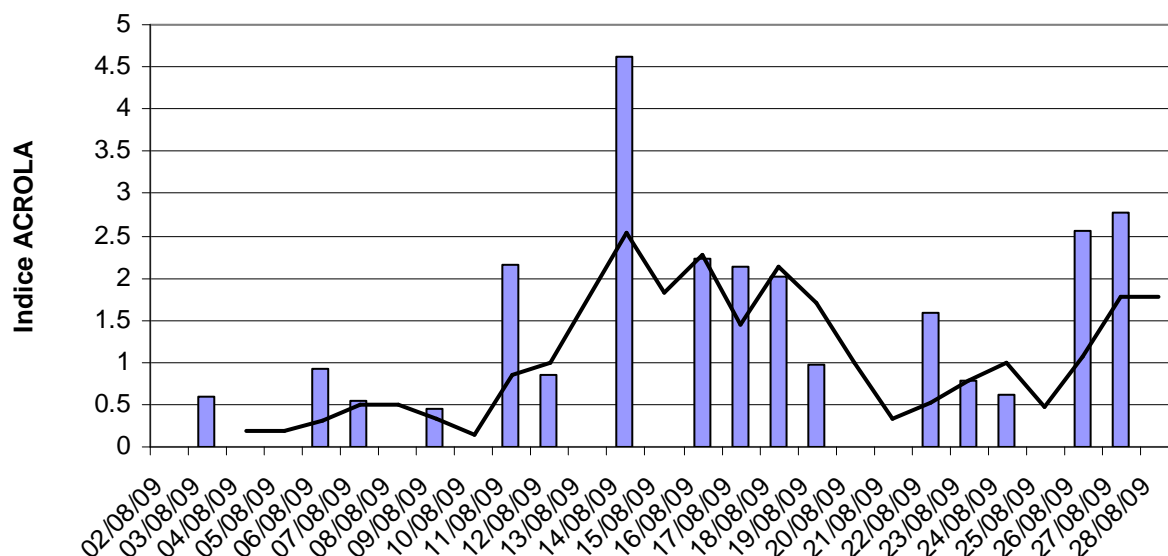


Figure 3. Evolution journalière de l'indice ACROLA (en bleu) et de sa moyenne mobile (ordre 3) en noir

Deux pics sont observés : le premier autour du 14 août et le second plus long du après le 25 août. Néanmoins, les captures de Phragmites aquatiques ont été assez régulières durant tout le mois d'août.

Age-ratio chez le Phragmite des joncs et chez la Rousserolle effarvate

Chez les deux espèces les plus capturées, la Rousserolle effarvate et le Phragmite des joncs, il est possible de regarder l'évolution de l'âge ratio (nombre de jeunes/nombre d'adultes) au cours de la migration.

Phragmite des joncs

1452 Phragmites des joncs ont été capturés et âgés : 1 203 jeunes et 249 adultes. **L'âge ratio est de 4,83 jeunes pour un adulte** (5,13 en 2007 et 6,08 en 2008). Cela semble montrer un mauvais succès reproducteur pour cette espèce durant le printemps 2009. L'âge-ratio moyen se situe autour de 5,02 en moyenne pour le Massereau (Caillat et al. 2005) et 7 pour la baie d'Audierne (Bargain et al. 2002).

Rousserolle effarvate

583 Rousserolles ont été capturées et âgées : 507 jeunes et 76 adultes. **L'âge-ratio est donc de 6.67 jeunes pour un adulte** (4.5 en 2007 et 9.60 en 2008). C'est un rapport assez moyen puisqu'il avoisine en général 5,30 sur le Massereau (Caillat et al. 2005).

Météorologie

Contrairement aux années précédentes, la météo a été très bonne cette année comme en témoigne le tableau suivant.

Tab. 1 Météorologie globale sur le camp

Météo	Nb jours	Vent	Nb jour
Soleil	15	Absent	19
Couvert	10	Faible	2
Pluie	1	Modéré	4
		Fort	1

Contrôles étrangers

17 contrôles étrangers ont été réalisés cette année (contre 13 en 2007, 18 en 2008), ils concernent les espèces et les pays suivants :

ESPECE	Belgique	Espagne	Grande-Bretagne	Pays-bas	Total
Phragmite aquatique		1			1
Phragmite des joncs	3		6	1	10
Rousserolle effarvate	5			1	6
Total	8	1	6	2	17

Conclusion

L'année 2009 est très proche des deux précédentes en termes de capture. Nul doute qu'elle aurait été supérieure si les Rousserolles effarvates et les Phragmites des joncs avaient eu un bon succès de reproduction.

La saison prochaine, il sera nécessaire de maintenir un effort de capture équivalent sur l'ensemble du mois d'août en appliquant le même protocole. La standardisation nationale du protocole ACROLA permettra également de préciser le rôle joué par le Massereau concernant la migration des passereaux paludicoles (Phragmite aquatique notamment). **Pour l'anecdote, un phragmite aquatique bagué le 16 août a été contrôlé 5 jours plus tard dans la baie des genets (Manche) par un bagueur.** La rétro-migration est un phénomène connu mais reste (heureusement) anecdotique. Le Plan National d'Action qui devrait se mettre en place dans les années à venir devrait permettre d'améliorer la gestion des roselières pour les haltes migratoires.

Formation des aides bagueurs en 2009

Le camp du Massereau fait également office de camp de formation puisque sur les 3053 captures, **2235 ont été manipulées par des bagueurs en formation** (soit 73 %, 63 % en 2008). Des modules spécifiques comme le montage des engins de capture, l'identification des espèces et de l'âge sur photographie ou la saisie de données ont également été enseignés durant le camp. Le tableau suivant renseigne les personnes en formation sur le nombre d'oiseaux qu'elles ont manipulés lors du stage.

Aides-bagueurs (SG)	Nombre d'oiseaux bagués	Nombre d'oiseaux contrôlés	TOTAL
ALLART RENAUD	237	17	254
AMY MAXIME	46	6	52
BEAUVAIS DOMINIQUE	146	21	167
BOUGET GUILLAUME	166	10	176
CALVET AMALRIC	170	32	202
CHIL JEAN-LUC	231	26	257
COCHARD GUILLAUME	145	29	174
COURANT SYLVAIN	154	14	168
DE LACOSTE MARINE	13	3	16
DECRAEMERE CHARLINE	49	8	57
DESGRANGES SYLVIE	5		5
FONTAINE BENOIT	74	12	86
GERNIGON JULIEN	61	5	66
HINDERMEYER XAVIER	3		3
MAILLARD JEAN-FRANCOIS	4		4
MARECHAL BENOIT	137	15	152
MERLET FLORENCE	142	23	165
SPONGA ARNAUD	145	14	159
TOUZET HUGO	1	1	2
TRAVICHON SEGOLENE	26	1	27
TOTAL	1998	237	2235

Bonne chance aux quatre qualifiants qui se présentent aux stages de qualifications de bagueurs généralistes : Arnaud Sponga, Benoit Fontaine, Dominique Beauvais et Julien Gernigon.

Remerciements

Aux bagueurs : Alain Gentric, Thierry Roger, Benoît Lacorre et Thierry Printemps pour leurs compétences, leur disponibilité et leur bonne humeur.

Aux aides bagueurs (par ordre alphabétique) : Renaud Allart, Maxime Amy, Beauvais Dominique, Bouget Guillaume, Amalric Calvet, Jean-Luc Chil, Guillaume Cochard, Sylvain Courant, Marine De la Coste, Charline Decraemere, Sylvie Desgranges, Benoît Fontaine, Gernigon Julien, Xavier Hindermeyer, Jean-François Maillard, Benoit Maréchal, Florence Merlet, Frédérique Pézeron, Arnaud Sponga, Hugo Touzet, Fred Touzalin, Ségolène Travichon.

Cette étude est financée par : le Conseil Général de Loire Atlantique, l'Office National de la Chasse et de la Faune Sauvage et le Conservatoire du Littoral et des Rivages Lacustres. Un grand merci également aux communes de Frossay et du Pellerin qui soutiennent également ce projet.

Annexe I : répartition des captures par espèces selon le nombre de bague et de contrôles

Nom français	Nom scientifique	Nom anglais	Bagué	Contrôlé	Rang selon le nombre de bagues	% rapport total bagué
Accenteur mouchet	<i>Prunella modularis</i>	Dunnock	6	8	27	0.2
Bécassine des marais	<i>Gallinago gallinago</i>	Common Snipe	17		19	0.6
Bergeronnette printanière	<i>Motacilla flava</i>	Blue-headed Wagtail	12	1	21	0.4
Bouscarle de Cetti	<i>Cettia cetti</i>	Cetti's Warbler	44	24	8	1.6
Bruant des roseaux	<i>Emberiza schoeniclus</i>	Reed Bunting	53	8	6	1.9
Bruant jaune	<i>Emberiza citrinella</i>	Yellowhammer	3		33	0.1
Chardonneret élégant	<i>Carduelis carduelis</i>	Goldfinch	2		35	0.1
Chevalier aboyeur	<i>Tringa nebularia</i>	Common Greenshank	1		40	0.0
Chevalier culblanc	<i>Tringa ochropus</i>	Green Sandpiper	10		22	0.4
Chevalier guignette	<i>Actitis hypoleucos</i>	Common Sandpiper	2		35	0.1
Cisticole des joncs	<i>Cisticola juncidis</i>	Zitting Cisticola	1		40	0.0
Etourneau sansonnet	<i>Sturnus vulgaris</i>	Common Starling	5		29	0.2
Faucon hobereau	<i>Falco subbuteo</i>	Eurasian Hobby	1		40	0.0
Fauvette à tête noire	<i>Sylvia atricapilla</i>	Blackcap	45	1	7	1.6
Fauvette des jardins	<i>Sylvia borin</i>	Garden Warbler	24		14	0.9
Fauvette grisette	<i>Sylvia communis</i>	Common Whitethroat	36	4	10	1.3
Gobemouche noir	<i>Ficedula hypoleuca</i>	Pied Flycatcher	7		26	0.3
Gorgebleue à miroir	<i>Luscinia svecica</i>	Bluethroat	27	12	13	1.0
Gorgebleue à miroir	<i>Luscinia svecica cyanecula</i>	Bluethroat	18		17	0.7
Gorgebleue à miroir de Nantes	<i>Luscinia svecica namnetum</i>	Bluethroat	23	9	15	0.8
Hirondelle de rivage	<i>Riparia riparia</i>	Sand Martin	95		4	3.5
Hirondelle rustique	<i>Hirundo rustica</i>	Barn Swallow	161	1	3	5.9
Hypolaïs icterine	<i>Hippolais icterina</i>	Icterine Warbler	1		40	0.0
Hypolaïs polyglotte	<i>Hippolais polyglotta</i>	Melodious Warbler	2		35	0.1
Linotte mélodieuse	<i>Carduelis cannabina</i>	Linnet	1		40	0.0
Locustelle lusciniôïde	<i>Locustella luscinioides</i>	Savi's Warbler	64	24	5	2.3
Locustelle tachetée	<i>Locustella naevia</i>	Grasshopper Warbler	31		12	1.1
Martin-pêcheur d'Europe	<i>Alcedo atthis</i>	Common Kingfisher	3		33	0.1
Merle noir	<i>Turdus merula</i>	Blackbird	18	16	17	0.7
Mésange bleue	<i>Parus caeruleus</i>	Blue Tit	22	10	16	0.8
Mésange charbonnière	<i>Parus major</i>	Great Tit	5	1	29	0.2
Moineau domestique	<i>Passer domesticus</i>	House Sparrow	2		35	0.1
Phragmite aquatique	<i>Acrocephalus paludicola</i>	Aquatic Warbler	40	2	9	1.5
Phragmite des joncs	<i>Acrocephalus schoenobaenus</i>	Sedge Warbler	1387	64	1	50.5
Pie-grièche écorcheur	<i>Lanius collurio</i>	Red-backed Shrike	5		29	0.2
Pouillot fitis	<i>Phylloscopus trochilus</i>	Willow Warbler	36		10	1.3
Pouillot véloce	<i>Phylloscopus collybita</i>	Northern Chiffchaff	2		35	0.1
Rosignol philomèle	<i>Luscinia megarhynchos</i>	Rufous Nightingale	6	5	27	0.2
Rougegorge familier	<i>Erithacus rubecula</i>	European Robin	4	1	32	0.1
Rousserolle effarvatte	<i>Acrocephalus scirpaceus</i>	Reed Warbler	478	105	2	17.4
Rousserolle turdoïde	<i>Acrocephalus arundinaceus</i>	Great Reed Warbler	9	9	22	0.3
Serin cini	<i>Serinus serinus</i>	European Serin	1		40	0.0
Tarier des prés	<i>Saxicola rubetra</i>	Whinchat	15		20	0.5
Tarier pâtre	<i>Saxicola torquata</i>	Common Stonechat	8	4	25	0.3
Torcol fourmilier	<i>Jynx torquilla</i>	Wryneck	9		22	0.3
Tourterelle des bois	<i>Streptopelia turtur</i>	Turtle Dove	1		40	0.0
Troglodyte mignon	<i>Troglodytes troglodytes</i>	Wren	1		40	0.0
		TOTAL	2744	309		100