

# Rapport d'activité préliminaire **ANNEE 2010**

## Réserves de Chasse et de Faune Sauvage du Migron et du Massereau

(Loire-Atlantique)



Rédacteur : Franck LATRAUBE et Guillaume Cochard , relecture Jean-Fancois Maillard (ONCFS)

---

ONCFS – Délégation Régionale Pays de la Loire- Bretagne  
Les Champs Neufs – 44 320 FROSSAY  
☎ : 02 40 64 19 36 ou 06 27 02 26 65  
✉ : [franck.latraube@oncfs.gouv.fr](mailto:franck.latraube@oncfs.gouv.fr)

## SOMMAIRE

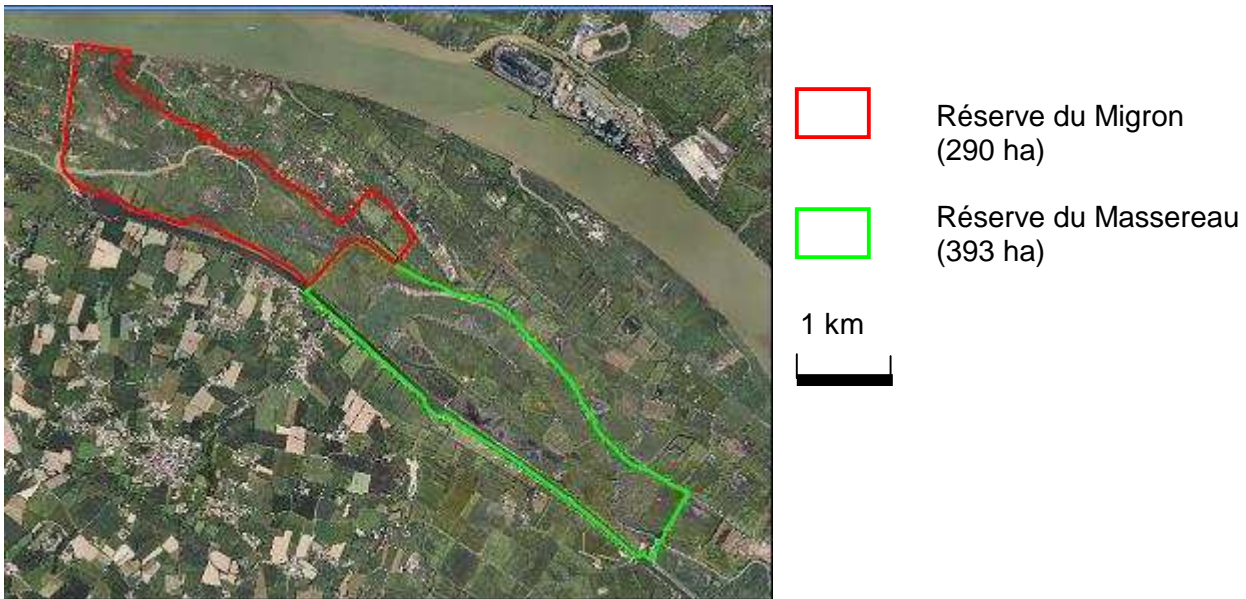
A) Présentation des réserves .....	3
B) Bilan d'activités 2010 .....	4
I- Evènements sur les Réserves du Massereau et du Migron .....	4
1-1) Le sanglier .....	4
1-2) Contenir les populations de Ragondins et Rats musqués.....	4
1-2) La Tempête Xynthia .....	4
II) Etudes et suivis écologiques.....	5
2-1) Les comptages.....	5
2-1-1) Les comptages décennaires et mensuels des oiseaux d'eau .....	5
2-1-2) Points d'écoute passereaux paludicoles .....	6
2-1-3) Points d'écoute Suivis Temporel des Oiseaux Communs.....	6
2-1-4) Comptage des rapaces nocturnes.....	6
2-1-5) Observations naturalistes sur les deux sites .....	6
2-1-6) Comptage de la colonie de hérons .....	6
2-2-1) Le Rôle des Genêts.....	7
2-2-2) Baguage des passereaux paludicoles .....	7
2-3) Programmes de recherches ONCFS.....	8
2-3-1) Le programme « sarcelle d'hiver ».....	8
2-3-2) Le programme « bécassines des marais » .....	8
2-3-3) Le programme FRIA.....	8
C) La Gestion .....	9
1) les niveaux d'eau .....	9
2) Le pâturage .....	9
3) La fauche.....	9
1) Les visites.....	10
2) Les interventions.....	11
4) Communication et partenariat avec des projets événementiels.....	11
E) La formation.....	11

## A) Présentation des réserves

Les réserves de Chasse et de Faune Sauvage du Migron et du Massereau sont situées en rive sud de l'estuaire de la Loire (Département de la Loire-Atlantique, Région des Pays de la Loire). Les deux réserves attenantes sont composées de roselières, d'eau libre et de prairies humides. Elles sont incluses dans le site classé de l'estuaire de la Loire, ainsi que dans le site « *Natura 2000* Estuaire de la Loire ».

Créée en 1973, la réserve du Massereau (393 ha) inclue des terrains qui sont actuellement la propriété du Conservatoire du Littoral et des Rivages Lacustres, de la Fondation pour la Protection des Habitats et de la Faune Sauvage, du Syndicat d'Aménagement Hydraulique Sud Loire, de l'ONCFS et de propriétaires privés.

La réserve de chasse et de faune sauvage du Migron (290 ha) a été créée par arrêté préfectoral du 20 Août 2008 (N°2008/BE/138). Il concerne des terrains appartenant au Conservatoire du Littoral et des Rivages Lacustres (fig. 1).



**Figure 1 : Limite des deux réserves sur ortho-photo-plan 2004 (source IGN)**

L'ONCFS est le gestionnaire des deux réserves et travaille en partenariat avec les propriétaires, les agriculteurs, les administrations et les collectivités (Communes du Pellerin et de Frossay, Conseil Général de Loire Atlantique, DREAL), la Fédération Départementale des Chasseurs, les associations (LPO, SEPNB), le Centre de Recherches sur la Biologie des Populations d'Oiseaux (CRBPO), le GIP Loire-Estuaire, etc...

Au cœur de l'estuaire de la Loire, qui est un des sites français les plus importants pour la conservation des oiseaux migrateurs, les réserves permettent l'hivernage de nombreux anatidés, en particulier des sarcelles d'hiver. En période de reproduction, elles accueillent une population de râles des genêts. Elles présentent aussi un intérêt particulier pour les passereaux paludicoles en période de reproduction : Gorgebleue à miroir de Nantes, Locustelle luscinoïde et Rousserolle turdoïde.

Le principal enjeu des réserves est aujourd'hui la préservation du site comme zone d'importance internationale pour les oiseaux migrateurs et comme « halte migratoire ». Pour ce faire, la RCFS du Massereau est dotée d'un plan de gestion pour la période 2006 – 2011 ; celui de la réserve du Migron sera réalisé en 2011 dans le cadre du nouveau plan de gestion du Massereau.

Le personnel affecté à la gestion de la réserve du Massereau est composé de :

- Franck Latraube, conservateur (100%),
- Guillaume Cochard, assistant conservateur (100%),
- Dominique Aribert et Christophe Bayou (5%) délégués régionaux successifs (Mme Aribert jusqu'au 15 Juin et M Bayou depuis le 1<sup>er</sup> septembre),
- Pierre Yésou et Jean-François Maillard, ingénieurs en appui de scientifique, technique et administratif (Cellule Technique : 5%),

- et. Yohan Charbonnier (100% du 01/10/09 au 28/02/10) et Christelle Lucas (100% du 01/08/2010 au 31/12/2010), techniciens scientifiques successifs sur un programme de veille sanitaire de la faune sauvage (canards sentinelles) du programme d'Unité Sanitaire.
- Agents du Service Départemental de l'Office National de la Chasse et de la Faune Sauvage de Loire-Atlantique pour assurer des missions de police.

## B) Bilan d'activités 2010

Les actions menées en 2010 concernent les deux réserves. Plusieurs actions ont fait l'objet de rapports spécifiques (rapport de stage, publications scientifiques, etc...)

Le bilan sera abordé en quatre parties :

- Le premier thème abordé concerne les évènements majeurs.
- En second lieu, seront évoquées les études réalisées pour la connaissance des écosystèmes.
- La gestion des milieux fera l'objet de la troisième partie.
- Enfin, le dernier paragraphe traitera des actions de communication réalisées

### I- Evènements sur les Réserves du Massereau et du Migron

#### 1-1) Le sanglier

La situation nationale de cette espèce en forte augmentation a amené les pouvoirs publics à mettre en plan un plan national d'action visant à réduire les populations (accidents routiers, dégâts aux cultures...). Ce plan exprime notamment le besoin de limiter les populations dans des zones dites « refuges » comme les réserves (tranquillité des lieux en période de chasse). C'est pourquoi, sur les réserves du Massereau-Migron des mesures spécifiques ont été mises en œuvre en 2010.

Trois battues administratives ont été menées courant 2010. La première, le 25 Février a permis de prélever 3 sangliers, la seconde un seul (12 août) et la dernière 9 individus (14 décembre). Au total, ce sont 13 sangliers qui ont été prélevés en battue administrative sur la réserve.

A cela, un arrêté préfectoral a été pris courant juin (arrêté du 9 avril 2010) afin d'autoriser le tir de sangliers à l'approche sur la RCFS du Migron et a permis d'abattre sept sangliers dont un individu hybride. La venaison a été distribuée aux exploitants agricoles adjacents de la réserve.

#### 1-2) les populations de Ragondins et Rats musqués

La lutte contre ces deux espèces s'est poursuivie avec du 1<sup>er</sup> Juillet 2009 au 30 juin 2010, 80 ragondins capturés.

	Ragondins	Rats musqués
2008	80	
2009	97	2
2010	95	

#### 1-3) La Tempête Xynthia

Le 28 Février 2010 vers 5h00 des rafales supérieures à 100 km, conjuguées à une marée haute (Coef. 102), un débit de Loire supérieur à 1500 m<sup>3</sup>/s et une situation dépressionnaire ont entraîné une brusque montée des eaux (1 mètre de surcôte). La stabulation (hors d'eau en temps normal) a eu 1m50 d'eau, ce qui a entraîné la perte de petit matériel (tronçonneuse, débroussailleuse, groupe électrogène et nettoyeur haute pression) (cf. photos en annexe). Le troupeau de vache nantaise avait été retiré des prairies du Massereau deux jours avant, en prévision du phénomène. Néanmoins, la digue de la stabulation et la prise d'eau ont subi des dégâts tout comme les clôtures. Quelques heures après le passage de la tempête (le dimanche), avec Fabrice Normand (CERL), nous avons apporté notre aide aux agriculteurs pour rapatrier leurs chevaux malgré le niveau d'eau.

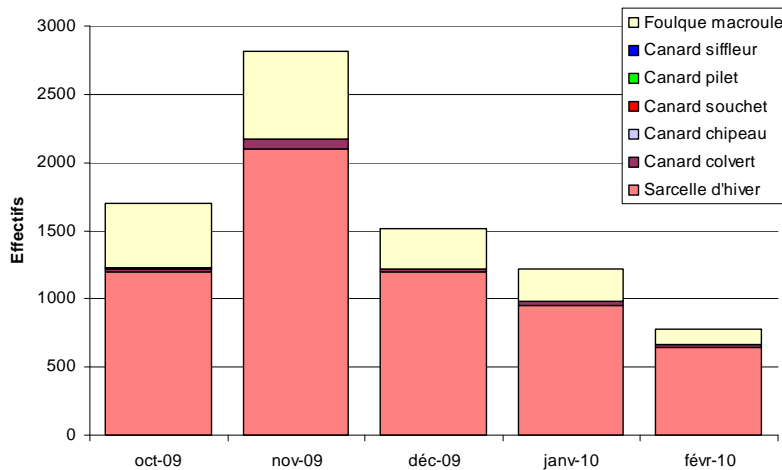
## II) Etudes et suivis écologiques

Dans le cadre de la veille écologique mise en place, plusieurs types de suivis ont été réalisés.

### 2-1) Les comptages

#### 2-1-1) Les comptages décennaires et mensuels des oiseaux d'eau

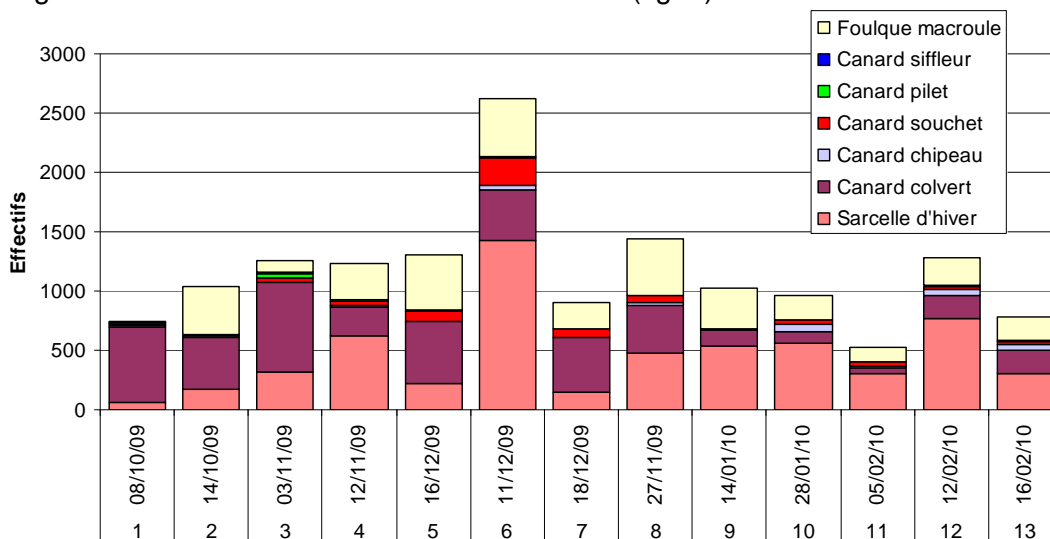
Les réserves, en tant que site de quiétude, accueillent les oiseaux migrants et hivernants, tout particulièrement les Anatidés et les Foulques. En vue de préciser le rôle de la réserve en période hivernale, l'analyse des données porte non sur l'année civile mais sur l'hivernage 2009-2010. Il convient de noter que la nouvelle réserve du Migron joue pleinement ce rôle et commence à accueillir en nombre des canards hivernants notamment la Sarcelle d'hiver (fig. 2).



**Figure 2 : Evolution de l'hivernage (2009-2010) des canards et foulques sur la Réserve du Migron**

Avec un pic de 2100 sarcelles au mois de novembre (1700 l'année passée et 900 en 2008), la réserve du Migron démontre une attractivité de plus en plus forte pour les oiseaux. Située sur le bras du Migron, l'unique remise est en connexion avec l'estuaire de la Loire. Néanmoins, avec 1200 sarcelles d'hivers en moyenne, la réserve du Migron montre ainsi que les oiseaux ne sont pas dérangés et que le site commence à fonctionner comme une remise diurne.

Comme les années précédentes, un comptage décennaire de Septembre à Mars est venu renforcer le comptage mensuel existant sur le site du Massereau (fig. 3).



**Figure 3 : Evolution de l'hivernage (2009-2010 ?) canards et foulques sur la Réserve du Massereau**

Le pic de l'hivernage sur la réserve du Massereau est de 2616 anatidés et foulques dès le mois de décembre. Cet effectif démontre un hivernage plutôt bon et assez varié en termes d'espèces. Néanmoins, les vagues de froid du mois de décembre 2009 et du mois de janvier 2010 ont contraint les oiseaux à

quitter le site. Les effectifs ne se sont pas reportés sur le Migron et sur l'estuaire. **La Réserve du Migron accueille 52 % de l'effectif global des deux réserves (+20% par rapport à l'année précédente).** Cette très nette augmentation est traduite pas l'augmentation de la présence des oiseaux sur le site tout au long de l'hiver.

#### 2-1-2) Points d'écoutes passereaux paludicoles

La veille environnementale réalisée sur les deux réserves a pour objectif principal de connaître l'évolution des espèces nicheuses telles que la Gorgebleue à miroir de Nantes, la Locustelle luscinoïde, la Rousserolle turdoïde et effarvate ainsi que le Phragmite des joncs (fig. 4).



**Figure 4 : Cartographie des points d'écoute sur le suivi des passereaux paludicoles**

Ce suivi a été intégré dans une étude plus vaste sur l'impact de la pollution de TOTAL de 2008. Les données ont été analysées et rédigées dans un rapport remis à TOTAL pour accord et diffusion des données.

Sur les réserves, la Rousserolle turdoïde et la Locustelle luscinoïde semblent être moins présentes. Ceci peut être attribuée à la tempête Xynthia qui a réduit la disponibilité en roseaux secs, lieu de vie et de nidification. Néanmoins, la reconstitution naturelle de ces habitats est en cours.

#### 2-1-3) Points d'écoute Suivis Temporel des Oiseaux Communs

Concernant les espèces communes (hors roselière) un suivi est instauré depuis 2001 sur les deux sites sur les points suivants. L'enquête est réalisée par les agents techniques de l'environnement Daniel Pilvin et Jean-Luc Potiron attachés au Service Départemental 44 de l'ONCFS.

#### 2-1-4) Comptage des rapaces nocturnes

Pas de modification par rapport au précédent rapport.

#### 2-1-5) Observations naturalistes sur les deux sites

Les observations naturalistes (n= 1300 données) sont toujours saisies dans une base deACCESS pour une exploitation rapide. En vue de disposer de données partagées par les différents gestionnaires de réserves, l'ONCFS a développé une macro pour les basculer sous le logiciel SERENA de Réserve Naturelle de France.

#### 2-1-6) Comptage de la colonie de hérons

Trois espèces de hérons nichent régulièrement sur le site du Massereau : Héron cendré, Aigrette garzette, Héron Garde-bœuf. Cette année, la héronnière a été dénombrée le 4 juin.

Aucun garde bœuf n'a été dénombré, les populations ayant dû subir un lourd tribut aux vagues de froid des deux hivers précédents.

226 couples d'ardéidés ont ainsi été dénombrés dont 168 de couples de Hérons cendrés, 56 d'Aigrettes garzettes et 2 couples de grandes Aigrettes (ce qui est une première pour le site). **Il s'agit de la plus grande héronnière de l'estuaire de la Loire.**

## 2-2) Suivis spécifiques

### 2-2-1) *Le Rôle des Genêts*

**Les comptages de cette année ont permis de dénombrer 4 mâles chanteurs. Cela représente une réduction de la population de 60% par rapport à 2009.** Ce dernier noyau se situe dans le périmètre de la réserve à proximité des roselières et des prairies de fauche gérées par l'ONCFS. La présence des individus démontre l'importance d'une fenaison tardive située entre le 10 et 15 juillet, dates auxquelles l'ONCFS s'est engagé de faucher. Cependant, cette diminution d'effectifs, ne laissent rien présager de bon pour les années à venir en estuaire de Loire.

### 2-2-2) *Baguage des passereaux paludicoles*

#### 2-2-2-1) En période de reproduction

Depuis 2007, un programme intitulé « STOC Capture Rozo » a été mis en place dans la roselière du camp de baguage. En 2009, un deuxième STOC a été lancé sur la Réserve du Migron. L'objectif est d'étudier la dynamique des populations et le succès reproducteur à partir d'une méthode standardisée de Capture-Marquage-Recapture initiée par le MNHN.

8 sessions de baguage se sont déroulées au printemps 2010.

**Tableau I : Répartition des espèces en fonction du nombre d'oiseaux bagués**

<b>ESPECE</b>	<b>Station STOC Massereau</b>	<b>Station STOC Migron</b>	<b>Total</b>
Accenteur mouchet		1	1
Bergeronnette printanière		5	5
Bouscarle de Cetti		7	7
Bruant des roseaux	5	19	24
Verdier d'Europe		5	5
Fauvette grisette		1	1
Gorgebleue à miroir	7	11	18
Hirondelle rustique	1	1	2
Locustelle luscinoïde	2	24	26
Merle noir	3		3
Mésange bleue	7	6	13
Panure à moustache	2		2
Phragmite des joncs	18	35	53
Rousserole turdoïde		1	1
Rousserolle effarvate	20	76	96
Tarier pâtre		1	1
<b>Total</b>	<b>65</b>	<b>193</b>	<b>258</b>

258 individus ont été bagués contre 292 en 2009. A effort constant, cette moindre capture peut s'expliquer par une session de baguage tardive au mois de juillet sur le Migron avec des oiseaux déjà en mouvement voir en migration. Le nombre d'espèces différentes baguées a été de 17 contre 21 en 2009.

#### 2-2-2-2) En période de migration

Le camp de baguage du Massereau s'est déroulé du 2 au 27 août 2010 soit 22 matinées de capture au total (3 journées ont été annulées pour cause de mauvais temps et de battue au sanglier). Le responsable du camp de baguage est Franck Latraube (ONCFS) épaulé par Guillaume Cochard. La tenue annuelle du camp de baguage du Massereau est connue au niveau national voir international.

La travée habituelle a été réutilisée en appliquant le même protocole que les années précédentes. Trois stations de capture ont été mises en place sur toute la période. Une 4ème spécifique aux populations

migratrices de Phragmite aquatique (*Acrocephalus paludicola*), espèce menacée bénéficiant d'un plan national d'action à été mise en route à partir du 12 août (protocole ACROLA D).

**3995 captures furent réalisées** (3053 en 2009) soit **3459 oiseaux bagués** et **536 contrôles répartis sur 49 espèces différentes**.

Davantage d'espèces ont été capturées que les années 2008 et 2009 (respectivement 40 et 46). Les espèces dominantes sont le Phragmite des joncs (1429 bagués) et la Rousserolle effarvate (466 bagués). 72 hirondelles rustiques et 732 hirondelles des rivages ont été capturées en dortoir principalement.

Concernant les espèces qui ont un intérêt particulier, certaines sont bien représentées tels le Phragmite aquatique avec 48 individus bagués (40 en 2009). Les Gorgebleues à miroir (97 bagués), les Locustelles luscinoïdes (76 bagués) et tachetés (69 bagués) sont bien représentées. Par rapport aux années précédentes, certaines espèces sont en net recul tel que la Rousserolle turdoïde (1 baguée), qui peut s'expliquer par un faible taux de reproduction sur le secteur du Massereau suite à faible disponibilité en roseaux secs (effet de Xynthia).

Treize aides bagueurs sont venus se former aux techniques de baguage et de reconnaissance des passereaux des roselières. Les séances de baguage de 6h00 à 12h00 (et parfois de 20h00 à 23h00) nécessitaient une présence quotidienne et permanente sur le site. Les frais de camping des aides bagueurs ont pu être pris en charge.

### 2-3) Programmes de recherches ONCFS

#### *2-3-1) Le programme « sarcelle d'hiver »*

Durant l'hiver 2009-2010, **68 colverts et 19 sarcelles d'hiver ont été capturées** dont **8 équipées de marques nasales** dans le but de mieux connaître les temps de séjour, la durée de vie et les échanges entre les deux réserves. Le **nombre de total de contrôles visuels** (à l'aide d'une longue vue pour la plupart) réalisés au cours de cette période **est de 114** dont 18 contrôles sur des individus différents.

#### *2-3-2) Le programme « bécassines des marais »*

18 bécassines ont été baguées cette année durant le camp de baguage.

#### *2-3-3) Le programme FRIA*

**Ce programme est reconduit cette année.** L'objectif est d'identifier les réservoirs sauvages de virus influenza faiblement pathogènes (en particulier H5, H7 et H9) et hautement pathogènes grâce à des analyses virologiques mais aussi de connaître le statut immunitaire des oiseaux sauvages grâce à des analyses sérologiques. Les canards sauvages capturés et bagués sont écouvillonnés (prélèvement de matières fécales à l'aide d'un coton tige).



Des « canards sentinelles » ont également été placés dans une volière sur le Massereau à proximité des oiseaux sauvages à partir du mois de juillet. 15 canards de Pékin indemne de virus sont écouvillonnés et des prises de sang sont effectués autour du 15 de chaque mois jusqu'en décembre 2010 afin de suivre l'évolution des virus. Tous les deux jours, il est nécessaire de les alimenter et de veiller au bon état de la cage et de la clôture électrique pour éviter l'intrusion de prédateurs.

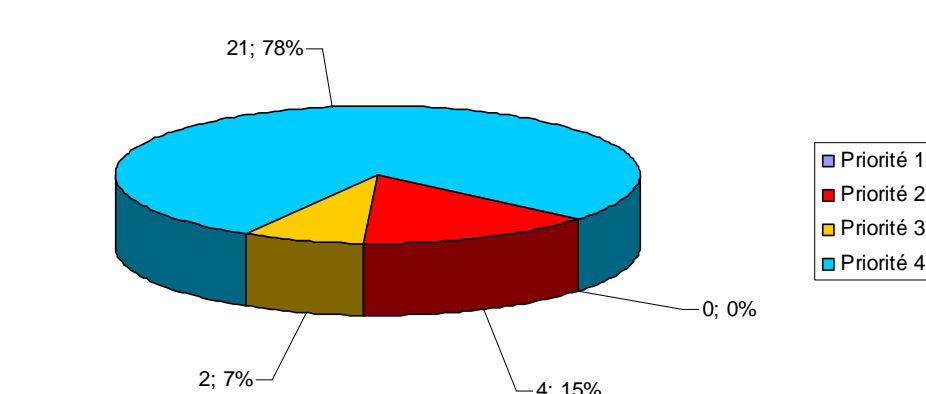
**Figure 5 : Canards sentinelles**



## 2-3-4) Suivi des orthoptères

Cette année, pour la première fois, une étude sur le peuplement orthoptérique de la réserve du Massereau a été réalisée. Le but était d'observer la répartition des espèces en fonction de la hauteur de végétation. Plusieurs milieux ont donc été prospectés tels que les roselières, les prairies de fauche, les pâtures, les vasières, les haies,.... Les campagnes de prospection ont permis de dénombrier 27 nouvelles espèces, dont le Criquet tricolore, le Criquet ensanglanté, le Criquet des roseaux, la Courtilière commune, la Decticelle côtière et le Conocéphale des roseaux qui sont typique des zones humides. Parmi ces espèces, 4 d'entre elles se sont vues attribuer un niveau de priorité 2 : "espèces fortement menacées d'extinction" et 2 autres ont un niveau 3, c'est-à-dire : "espèces menacées, à surveiller". Outre, l'intérêt ornithologique de la réserve qui constitue un site d'importance nationale, voire internationale, il ne faut en aucun cas négliger les autres groupes faunistiques comme par exemple les orthoptères qui sont des bioindicateurs tout aussi intéressant.

**Figure 6 : Niveau de priorité des espèces présentes par rapport au domaine mémorial**



## C) La Gestion

### 1) les niveaux d'eau

Afin de mieux appréhender la relation entre les variations de niveaux d'eau et les effectifs d'anatidés en période hivernale, des règles relatives aux niveau d'eau ont été mises en place au début de l'hiver 2008-2009. Les relevés se sont poursuivis en 2010. Suite à la tempête Xynthia (cf. Annexe) des travaux vont être entrepris afin de consolider les vannages et le chemin d'accès à la stabulation.

### 2) Le pâturage

Cette année, la plupart des agriculteurs ont été rencontrés afin de mieux connaître leurs pratiques agricoles. Des conventions de gestion entre le CERL et chaque exploitant sont en cours de signature. Le pâturage existant sur les deux réserves est maintenu mais des réflexions sont engagées sur les roselières du Migron.

### 3) La fauche

Dans le cadre des suivis sur les populations de Râles des genêts, les dates de fauche 2010 ont été notées pour la grande majorité des prairies comme l'année précédente. Elles ont été saisies et référencées sous SIG, permettant une exploitation future et une mise en relation avec la répartition des populations nicheuses de Râles des genets. Elles ont faits l'objet d'une analyse réalisée par une stagiaire BTS GPN (Julie Lemarchand rapport en cours).

## D) Communication

### 1) Les visites

En 2010, 17 sorties ont été organisées sur le Massereau et le Migron ; elles ont permis d'accueillir 524 personnes (Tab. 2).

Tableau II : Sorties réalisées en 2008 sur les deux sites

Date	Theme	Partenaires	NB de personnes	Lieu
15-janv-10	Oiseaux d'eau	Ecole primaire de Couëron	50	Massereau
7-févr-10	Oiseaux d'eau	Journées RAMSAR	70	Massereau
8-mars-10	Oiseaux d'eau	Collège Ste Pazanne	50	Massereau
9-mars-10	Oiseaux d'eau	Collège Ste Pazanne	25	Massereau
11-mars-10	Oiseaux d'eau	Collège Ste Pazanne	50	Massereau
19-mars-10	Oiseaux d'eau	BTA La Roche sur Yon	25	Massereau
1-avr-10	Oiseaux d'eau	Lycée du Bois Tillac	25	Massereau
12-mai-10	Rôle des genets	Sortie CG 44	15	Migron
14-mai-10	Hérons	Groupe de Personne	20	Massereau
20-mai-10	Oiseaux nicheurs	Ecole Kayak (St Brevins)	27	Massereau
21-mai-10	Rôle des genets	Fête de la Nature	15	Migron
20-juin-10	Oiseaux nicheurs	Sortie CG44	12	Massereau
28-juin-10	Oiseaux d'eau	Bac Pro St Herblain	19	Massereau
4-août-10	Baguage	Sortie CG44	12	Massereau
14-août-10	Baguage	Sortie CG44	12	Massereau
25-sept-10	Oiseaux d'eau	Sortie nature grand public	15	Massereau
10-oct-10	Oiseaux d'eau	Sortie nature grand public	10	Massereau
7-nov-10	Oiseaux d'eau	Sortie nature grand public	12	Massereau
27-nov-10	Oiseaux d'eau	Sortie nature grand public	17	Massereau
8-déc-10	Oiseaux d'eau	BTS Briacé	31	Massereau
11-déc-10	Oiseaux d'eau	Sortie nature grand public	12	Massereau
<b>TOTAL</b>			<b>524</b>	

Dans le cadre des Rencontres du fleuve 2010, un stand sur les réserves du Massereau et du Migron a été tenu le 10 juin sur la commune du Pellerin et le 11 juin sur la commune de Frossay.

Il a permis d'accueillir 100 élèves et plusieurs dizaines de personnes sur le stand. Une vache nantaise avait par ailleurs été emmenée sur site pour valoriser l'entretien pastoral des zones humides de bord de Loire.



Figure 7 : Stand tenu lors des rencontres du Fleuve (cliché G. Cochard)

## 2) Les interventions

Préalablement aux sorties terrains, 9 interventions ont été réalisées en classe pour sensibiliser les scolaires. A l'aide d'un diaporama animé et pédagogique, les scolaires étaient amenés à réfléchir aux rôles d'une réserve dans la préservation de la biodiversité ou encore sur le phénomène de la migration des oiseaux.

Tableau III : Interventions réalisées en 2010

Date	Etablissement	Commune	Nom
26/01/2010	Lycée	Le Pellerin	Bois Tillac
27/01/2010	Collège	St Pazanne	Olympe de Gouges
28/01/2010	Collège	Herbignac	St Joseph
08/02/2010	Collège	St Pazanne	Olympe de Gouges
24/06/2010	Bac Pro	St Herblain	Lycée Rieffel
08/12/2010	BTS	Bricé	BTS Briacé

## 4) Communication et partenariat avec des projets événementiels

Plusieurs communiqués de presse dans les éditions locales ont traité des sorties ou des activités menées sur l'une ou l'autre des réserves.

Le 10 Octobre 2010, France 3 est venu filmer une sortie nature sur le Massereau pour l'émission "Vu sur Loire". Elle a été diffusée en décembre 2010.

## E) La formation

2 Stagiaires sont accueillis et encadrés.

- Hugo Touzé (3 mois), BTS Gestion et Protection de la Nature (La Roche sur Yon, 85)
- Julie Lemarchand (3 mois) BTS Gestion et Protection de la Nature (St Palais, 64)

## Annexe I

### Tempête Xynthia



**Vue aérienne du 4 Février 2010 (J + 4)  
Partie Ouest de l'île du Massereau**



**Vue aérienne du 4 Février 2010 (J + 4)  
Partie Ouest de l'île du Massereau**



**Photo du 28 Février 2010 à 10h30 (J)  
garage a bateaux dans la stablation**



**Photo du 28 Février 2010 à 10h30 (J)  
Stablation avec un taureau**



**Photo du 28 Février 2010 à 11h30 (J)  
Prairie Est de l'île du Massereau**

## Annexe III

### Plan d'actions 2009 Réserves du Massereau et du Migron

En adéquation avec le plan de gestion 2006-2010

de la Réserve de Chasse du Massereau

## GH – GESTION DES HABITATS ET DES ESPECES

---

*GH 01 Participer à la mise en œuvre de mesures agri-environnementales et de gestion des habitats favorables à l'avifaune migratrice*

*GH 02 Concevoir et mettre en œuvre une politique d'entretien de la végétation des digues, fosses et roselières*

*GH 03 Suivre la production fourragère en fonction de la gestion et des conditions environnementales*

*GH 04 Maintenir le pâturage pour la gestion des habitats*

*GH 05 Réaliser un fauchage estival des prairies*

*GH 06 Entretenir les ripisylves dont les saules (si nécessaire)*

*GH 07 Maintenir une gestion des haies dont l'entretien des frênes têtards*

*GH 08 Aménager des platières à bécassines*

*GH 09 Contenir la population de ragondins*

*GH 10 Interventions sur les espèces envahissantes (a terme remplacera le GH 09)*

---

### **GH 01 Participer à la mise en œuvre de mesures agri-environnementales et de gestion des habitats favorables à l'avifaune migratrice**

Evaluation de la pertinence des MAE sur la population de râle des genêts en collaboration avec l'ODASEA.

### **GH 02 Concevoir et mettre en œuvre une politique d'entretien de la végétation des digues, fosses et roselières**

### **GH 03 Suivre la production fourragère en fonction de la gestion et des conditions environnementales**

Maintien des pratiques sur la réserve du Massereau en retardant les dates de fauche c'est-à-dire en imposant la date du 15 juillet comme date limite du début des fauches (sauf si la reproduction est précoce ou qu'il y a un risque sur le foin lié à la prolifération de criquets par exemple).

Suivre l'ensemble des parcelles sur les zones de reproduction râle des genêts ; noter la date de fauche et la production fourragère.

### **GH 04 Maintenir le pâturage pour la gestion des habitats**

Maintien de la charge pastorale et délimitation des roselières à protéger des troupeaux sur les deux sites. Rencontre avec les exploitants et cartographie des roselières à protéger vis à vis du pâturage. Formuler les préconisations de fauche retenues à Mme Foucher

### **GH 05 Réaliser un fauchage estival des prairies**

(Cf. GH03)

### **GH 06 Entretenir les ripisylves dont les saules (si nécessaire)**

### **GH 07 Maintenir une gestion des haies dont l'entretien des frênes têtards**

Entretien à réaliser selon les personnes intéressées et bénévoles en échange du bois de chauffage sous l'encadrement du personnel de la réserve.

Taille de formation des jeunes plants de frênes

### **GH 08 Aménager des platières à bécassines**

Projet abandonné

## **GH 09 Contenir la population de ragondins**

Maintien du piégeage hivernal des ragondins au Massereau et l'étendre si besoin sur l'île de la Maréchale

## **GH 10 Interventions sur les espèces envahissantes (a terme remplacera le GH 09)**

- Organiser des battues administratives au sanglier en février en invitant les chasseurs et les propriétaires voisins. Effectuer des tirs sélectifs sur les sangliers sur le Migron.
- engager l'arrachage de la jussie avec l'appui des TIG ou du CG44

## IO – INFRASTRUCTURE ET OUTILS

---

*IO 1 Participer à la mise en œuvre de mesures de gestion de l'eau favorable à un équilibre quantitatif et qualitatif*

*IO 2 Entretien des clôtures et autres limites de parcelles*

*IO 3 Entretien des chemins*

*IO 04 Entretien et renouveler le matériel*

*IO 05 Gérer le troupeau de vaches nantaises*

---

### **IO1 – Participer à la mise en œuvre de mesures de gestion de l'eau favorable à un équilibre quantitatif et qualitatif**

Entretien du réseau hydraulique

Notation de la cote a chaque comptage

### **IO2 – Entretien des clôtures et autres limites de parcelles**

A la charge des gestionnaires du bétail

Réfléchir à la disposition de nouvelles clôtures pour la protection des roselières sur les deux sites. Clôturer la parcelle échangée pour protéger les plantations qui seront faites à l'automne

### **IO3 – Entretien des chemins**

### **IO 04 – Entretien et renouveler le matériel**

Maintien des pratiques existantes

### **IO 05 – Gérer le troupeau de vaches nantaises**

Maintien des pratiques existantes

## RE – RECHERCHES

---

*RE 01 Développer des programmes concernant le fonctionnement écologique de l'écosystème*

*RE 02 Evaluer l'impact des activités humaines*

*RE 03 Evaluer l'impact de la pression de chasse aux abords de la réserve*

*RE 04 Participer aux programmes de recherche*

---

### **RE 01 - Développer des programmes concernant le fonctionnement écologique de l'écosystème**

### **RE 02 – Evaluer l'impact des activités humaines**

### **RE 03 – Evaluer l'impact de la pression de chasse aux abords de la réserve**

### **RE 04 – Participer aux programmes de recherche**

Maintien du Programme de baguage ONCFS sur les anatidés (bagueurs : Franck Latraube) ajout : et développement des observations de contrôles d'oiseaux marqués

Programme ONCFS sur la Bécassine des marais *Gallinago Gallinago* et sur la Bécassine sourde *Lymnocyptes minimus* par capture aux filets et aux nasses (bagueur : Franck Latraube)

Programme ONCFS sur les Colombidés (si possible), axés sur la capture des Tourterelles des bois *Streptopelia turtur* (bagueurs : Denis Lacourpaille et Franck Latraube)

Programme Cigogne réalisée par le Groupe Cigogne 44 (bagueur : Jean-Yves Brie)

Programme du Muséum National d'Histoire Naturelle ACROLA sur les passereaux paludicoles en migration post-nuptiale (bagueurs : Alain Gentric, Thierry Roger et Franck Latraube)

Programme de suivis des populations de Râles des Genets *Crex crex* et de la fauche (stage 2010).



## SE – SUIVI ECOLOGIQUE

---

- SE 01 Réaliser un suivi des oiseaux nicheurs*
  - SE 02 Recenser tous les mois les anatidés et les limicoles*
  - SE 03 Assurer une veille permanente du dérangement sur les limicoles et anatidés*
  - SE 04 Réaliser un inventaire de l'entomofaune*
  - SE 05 Réaliser un inventaire des poissons incluant un inventaire des juvéniles de poissons*
  - SE 06 Réaliser un inventaire des amphibiens*
  - SE 07 Réaliser un inventaire permanent des reptiles*
  - SE 08 Réaliser un inventaire des mammifères*
  - SE 09 Réaliser un suivi de la population de lapin*
  - SE 10 Réaliser une veille permanente de la fréquentation de la Loutre*
  - SE 11 Réaliser une veille permanente des impacts de la population de ragondins*
  - SE 12 Réaliser un inventaire de la végétation incluant les espèces floristique rares*
  - SE 13 Faire un suivi de l'impact de la gestion agricole sur la roselière*
  - SE 14 Assurer une veille sur l'impact de la gestion agricole des prairies sur l'avifaune*
  - SE 15 Faire un suivi de l'impact de la réparation des écluses sur le bras du Migron*
  - SE 16 Evaluer et valoriser les inventaires et les suivis*
  - SE 17 Réaliser une veille photographique de la réserve*
- 

### **SE 01 – Réaliser un suivi des oiseaux nicheurs**

Recensement des ardéidés nicheurs sur la héronnière (de Mars à Juin)

Suivi des oiseaux nicheurs :

STOC EPS réalisé par Daniel Pilvin et Jean-Luc Potiron (ONCFS SD 44)

Indices Ponctuels d'Abondance sur les passereaux paludicoles

STOC-ROZO Programme MNHN sur la reproduction des passereaux paludicoles sur le Massereau et sur le Migron

### **SE 02 – Recenser tous les mois les anatidés et les limicoles**

Suivi des oiseaux d'eau (1 comptage hebdomadaire) sur les deux sites toute l'année

### **SE 03 – Assurer une veille permanente du dérangement sur les limicoles et anatidés**

Caractériser les sources de dérangements sur l'île de la Maréchale et sur le Massereau

### **SE 04 – Réaliser un inventaire de l'entomofaune**

Etudes déjà réalisées en 2006 et 2008

### **SE 05 – Réaliser un inventaire des poissons incluant un inventaire des juvéniles de poissons présents dans les marais limitrophes aux étangs**

### **SE 06 – Réaliser un inventaire des amphibiens**

Réalisé en 2008

### **SE 07 – Réaliser un inventaire permanent des reptiles**

Noter toutes les observations sur le cahier naturaliste

### **SE 08 – Réaliser un inventaire des mammifères**

Noter toutes les observations sur le cahier naturaliste

Inventaire Chiroptère à mettre en place avec l'aide du GNLA

### **SE 09 – Réaliser un suivi de la population de lapin**

En routine

### **SE 10 – Réaliser une veille permanente de la fréquentation de la Loutre**

Noter tous les indices de présence sur un cahier naturaliste

**SE 11 – Réaliser une veille permanente des impacts de la population de ragondins**

Noter les dégâts visibles sur les berges et sur le réseau hydrique du Massereau et du terrain du CEL

**SE 12 – Réaliser un inventaire de la végétation incluant les espèces floristiques rares**

**SE 13 – Faire un suivi de l'impact de la gestion agricole sur la roselière**

**SE 14 - Assurer une veille sur l'impact de la gestion agricole des prairies sur l'avifaune**

**SE 15 – Faire un suivi de l'impact de la réparation des écluses sur le bras du Migron (au niveau de la Réserve du Massereau uniquement)**

A faire selon l'avancement des travaux...

**SE 16 – Evaluer et valoriser les inventaires et les suivis**

Développer la rédaction d'articles de vulgarisation et scientifique sur l'importance de la richesse biologique des deux sites afin de les préserver

**SE 17 – Réaliser une veille photographique de la réserve**

Réalisation de photographie au sol par Jean-Luc Potiron et Franck Latraube

Réalisation de photographie aérienne en hiver avec un ULM.

## OPERATION FA : FREQUENTATION, ACCUEIL ET PEDAGOGIE

---

*FA 01 – Définir une stratégie d'accueil du public sur la réserve compatible avec les objectifs de conservation et en partenariat avec les acteurs locaux*

*FA 02 – Organiser des visites*

*FA 03 – Rénover les observatoires*

*FA 04 – Participer au développement du tourisme lié au canal de la Martinière*

*FA 05 – Etablir et mettre en œuvre un plan de communication*

---

### **FA 01 – Définir une stratégie d'accueil du public sur la réserve compatible avec les objectifs de conservation et en partenariat avec les acteurs locaux**

Développer des partenariats avec des associations compétentes en matière d'animation (LPO 44, CEL, Conseil Général, BV-SEPNB, Estuarium...)

### **FA 02 – Organiser des visites**

Mettre en place un planning et contacter les écoles environnantes ainsi que la mairie du Pellerin et de Frossay

Participer aux journées RAMSAR et à la fête de la Nature

### **FA 03 – Rénover les observatoires**

Cet objectif sera finalisé lorsque le CERL aura déterminé sa stratégie globale d'action dans l'Estuaire

### **FA 04 – Participer au développement du tourisme lié au canal de la Martinière**

### **FA 05 – Etablir et mettre en œuvre un plan de communication**

Cet objectif est remplacé les projets pédagogiques réalisés avec les collèges, dans le cadre des orientations données par le Conseil Général.

## OPERATION AD : ADMINISTRATION

### **AD 01 – Maintenir un accord écrit avec Mme Foucher sur la gestion agricole des parcelles appartenant à l'ONCFS et sur la gestion du troupeau**

mettre en œuvre un suivi et des rencontres régulières avec Mme Foucher, déterminer en temps voulu les orientations et dates de fauche

### **AD 02 – Mettre en place une convention de gestion de l'ONCFS sur les terrains du CERL**

A faire en 2010

### **AD 03 – Obtenir le soutien du Conseil Général et du Conseil Régional dans les démarches d'extension de la réserve**

Réserve du Migron créée en 2008

### **AD 04 – Etablir un dossier de demande d'extension de la réserve : sans objet**

### **AD 05 – Obtenir l'accord des différents propriétaires pour la modification du statut de la réserve**

### **AD 06 – Faire un dossier de demande de statut de RNCFS**

Projet de RNN en cours

### **AD 07 – Recherche des financements ou des partenaires financiers**

Sans objet

### **AD 08 – Former un comité de gestion**

A mettre en place en 2009 avec le CERL et le CG44

### **AD 09 – Former un comité scientifique**

### **AD 10 - Tenir compte du planning annuel dans le cadre du plan de gestion**

Etablir, avec le Service départemental, le planning des interventions des agents dans la réserve

### **AD 11 – Recruter, former et encadrer du personnel**

Recrutement d'une personne supplémentaire en 2010 en CDD (Guillaume Cochard).

### **AD 12 – Encadrer des étudiants stagiaires**

2010 : une licence pro sur l'étude du Râle des Genêts (*Crex crex*)

2010 : cartographie sur l'habitat du Phragmite aquatique

2010 : réécriture du plan de gestion de la réserve en adéquation avec le plan de gestion du CERL et Natura 2000

### **AD 13 – Coordonner le montage de projets avec les partenaires**

### **AD 14 – Assurer le secrétariat courant**

### **AD 15 – Rédiger et publier des rapports et de comptes-rendus**

### **AD 16 – Réaliser le bilan annuel d'activité**

### **AD 17 – Représenter la réserve dans les instances locales**

### **AD 18 – Préparer, exécuter et suivre les budgets**

### **AD 19 – Evaluer le plan de gestion 2005 – 2010**

### **AD 20 – Réaliser le plan de gestion 2011- 1016**

A faire en 2011

### **AD 21 – Renouveler les conventions et droit de bail**

### **AD 22 – Avoir des contacts réguliers avec les acteurs locaux et régionaux**